

Parcs i Jardins



**Ajuntament
de Barcelona**

Convocatòria per a 16 places d'operaris i operàries del verd de l'Institut Municipal de Parcs i Jardins (Ajuntament de Barcelona)

Principals qüestions sobre la convocatòria

Sumari

Introducció.....	4
1 Quines són les funcions del lloc de treball?	4
2 Qui pot participar en la convocatòria?	5
3 La sol·licitud de participació.....	7
Quina documentació s'ha de presentar?	7
Quan s'ha de presentar la sol·licitud?	8
Com s'ha de presentar la sol·licitud?.....	8
Dades de contacte	8
Llista provisional de persones admeses i excloses	9
Llista definitiva de persones admeses i excloses.....	10
4 Procés de selecció	11
Fase 1: oposició (proves)	11
– Quan i on es faran les proves?.....	11
– Com es faran les proves?.....	12
Fase 2: concurs (valoració de mèrits).....	16
– Quan i on s'han de presentar els documents?.....	16
– Quins documents haig de presentar?	16
– Com valora els mèrits el tribunal?.....	17
– Llista provisional de puntuació dels mèrits.....	18
– Llista definitiva de puntuació dels mèrits.....	18
Llistes definitives del procés: persones aprovades i seleccionades	18
– Què haig de fer si he estat una de les persones seleccionades?	19

5 Resum del procés per presentar-se a les proves	19
6 El tribunal qualificador	20
7 Recursos i reclamacions.....	21
8 Protecció de dades	21
9 Més informació.....	22
Dones hospitalitzades per embaràs de risc o per part i dones lactants.....	22
Com acreditar la feina com a autònom.....	24
Annex 1. Temari	25

Introducció

L'Institut Municipal de Parcs i Jardins de Barcelona (Parcs i Jardins) obre una convocatòria per seleccionar 16 persones que treballaran com a operaris i operàries del verd als parcs i jardins de la ciutat.

D'aquestes 16, 10 seran persones amb discapacitat intel·lectual.

Per seleccionar les persones que ocuparan aquests llocs de treball, Parcs i Jardins convoca un **concurs-oposició**.

La convocatòria és pública, és a dir, hi pot participar tothom que compleixi els requisits.

En aquest document escrit en Lectura Fàcil definim les funcions del lloc de treball, els requisits per participar en la convocatòria i les proves que hauran de superar les persones aspirants.

En el **concurs** es valora els **mèrits** dels **aspirants**, com poden ser la formació i l'experiència professional.

Una **oposició** és una sèrie de proves teòriques o pràctiques que han de fer les persones per treballar a l'Administració pública.

1 Quines són les funcions del lloc de treball?

Les persones que treballaran com a operàries en jardineria faran tasques, com ara les següents:

- ✓ Cavar i manipular terres.
- ✓ Preparar terres i adobs.
- ✓ Arrencar herbes.
- ✓ Embalar i transportar plantes.
- ✓ Plantar arbres, plantes, arbustos...
- ✓ Retallar i netejar branques i fruits.
- ✓ Podar arbres.
- ✓ Aclarir i retallar arbustos.
- ✓ Segar la gespa.
- ✓ Regar.
- ✓ Netejar.



2 Qui pot participar en la convocatòria?

Hi pots participar si compleixes aquests requisits:

Edat

- Tens entre 16 i 65 anys.

Formació

- Tens com a mínim el graduat escolar o un títol equivalent. Si tens un títol estranger, has de presentar l'homologació del Ministeri d'Educació, Cultura i Esport.
- Tens com a mínim el nivell bàsic de llengua catalana (certificat A2) de la Direcció General de Política Lingüística del Departament de Cultura o equivalent. Si no el tens, hauràs de fer una prova de català durant el procés de selecció.

Nacionalitat

- Tens la nacionalitat espanyola.
- Si no tens la nacionalitat espanyola:
 - ✓ Tens la nacionalitat d'un altre estat de la Unió Europea.
 - ✓ Ets d'un estat que hagi signat un tractat internacional amb la Unió Europea sobre la lliure circulació de persones treballadores, i Espanya l'hagi ratificat.
 - ✓ Tens una altra nacionalitat i estàs casat o casada amb una persona de nacionalitat espanyola o d'un altre estat de la Unió Europea. També hi pots participar si ets fill o filla d'aquestes persones i tens entre 16 i 21 anys, o més de 21 anys si ets persona dependent.
 - ✓ Ets una persona estrangera i tens la residència legal a Espanya.

Es reserven 10 places per a **persones amb discapacitat intel·lectual**.

Aquestes persones han de tenir la condició legal de discapacitat amb un grau del 33% o més.

D'aquest grau de discapacitat, com a mínim el 25% ha de ser discapacitat intel·lectual.



Altres requisits

- No estar **inhabilitat** o **inhabilitada** per fer les funcions públiques, ni tenir cap sanció de **separació del servei**.
- Tenir la capacitat per fer les funcions del lloc de treball.

Una persona està **inhabilitada** quan una sentència li prohibeix tenir un càrrec públic o treballar a l'Administració pública.

Per a les persones amb discapacitat intel·lectual, Parcs i Jardins demanarà a la Generalitat de Catalunya l'Informe de valoració de capacitat per fer les funcions del lloc de treball.

És el document que abans es coneixia com a dictamen EVO (Equip de Valoració i Orientació Laboral) i que ara s'aconsegueix als centres d'atenció a les persones amb discapacitat (CAD).

Una persona funcionària és **separada del servei** quan l'acomiadem per fer una infracció molt greu.

Si no vols que Parcs i Jardins demani aquest dictamen, l'hauràs de demanar i aportar tu.

» [Consulta els centres CAD on pots demanar el dictamen](#)

IMPORTANT

Has de mantenir els requisits des de l'inici del procés fins a la signatura del contracte.

3 La sol·licitud de participació

Quina documentació s'ha de presentar?

Totes les persones:

- ✓ Emplenar i signar el document Annex 2: inclou full de sol·licitud i **currículum de mèrits**.
- ✓ Persones amb nacionalitat espanyola: fotocòpia del document nacional d'identitat (DNI) o passaport espanyol.
- ✓ Fotocòpia de la titulació acadèmica.
- ✓ Fotocòpia del certificat de llengua catalana (si no en tens, has de fer la prova de català durant el procés de selecció).



IMPORTANT: currículum de mèrits

És important emplenar el currículum de mèrits amb tot allò que volem que ens valorin.

Si no ho fem en la sol·licitud, no ho podrem fer després.

La documentació dels mèrits es presentarà més endavant.

Les persones amb discapacitat intel·lectual també han de presentar:

- ✓ Certificat de discapacitat.
- ✓ Informe de valoració de capacitat (recorda que Parcs i Jardins el pot demanar directament a la Generalitat).
- ✓ Sol·licitud d'adaptació de les proves.

Les persones que no tinguin nacionalitat espanyola també han de presentar:

- ✓ Document que acredita la seva nacionalitat.
- ✓ Còpia de la documentació que acrediti la residència legal, el vincle matrimonial, el parentiu, i l'estat de dependència per als descendents més grans de 21 anys dependents.
- ✓ Acreditació del coneixement de la llengua castellana.

Quan s'ha de presentar la sol·licitud?

Del 12 de novembre al 1 de desembre, ambdós inclosos.



Com s'ha de presentar la sol·licitud?

Has de presentar la sol·licitud per Internet, a través de la pàgina web de l'Ajuntament de Barcelona:

<https://seuelectronica.ajuntament.barcelona.cat/ca/oferta-publica-docupacio>.



Excepcionalment pots fer-ho en paper al:
Registre Municipal de la Gerència d'Ecologia Urbana
Avinguda Diagonal, 230, 2a planta.

A l'atenció de: Direcció de Recursos Humans, Departament de Selecció i Organització, de Parcs i Jardins de Barcelona, Institut Municipal.

S'ha d'indicar de manera visible "Convocatòria oferta pública 16 places d'operari i operària del verd de Parcs i Jardins de Barcelona, Institut Municipal".

Dades de contacte

Comprova que les dades de contacte que indiquis a la sol·licitud són correctes.

Si Parcs i Jardins s'ha de posar en contacte amb tu, ho farà amb aquestes dades.

Llista provisional de persones admeses i excloses

Quan hagi acabat el termini per presentar les sol·licituds, es publicarà una llista provisional de les persones admeses i excloses.

Aquesta informació es publicarà a la pàgina web de l'Ajuntament:

<https://seuelectronica.ajuntament.barcelona.cat/ca>

També s'indicarà si has de fer la prova de llengua catalana o de llengua castellana.

- **Si surts a la llista provisional de persones admeses,** significa que pots participar en el procés de selecció.
- **Si surts a la llista provisional de persones excloses,** significa que no pots participar en el procés de selecció perquè no reuneixes els requisits.
- **Si no surts a la llista de persones admeses ni a la de persones excloses,** hauràs de presentar una reclamació i una fotocòpia de la sol·licitud presentada.

Tens **10 dies** hàbils (sense comptar els dies de festa) **per reclamar**. El tribunal et contestarà en menys de 30 dies. Si no et contesta, vol dir que la teva reclamació s'ha refusat.



Llista definitiva de persones admeses i excloses

Passats els dies per reclamar i resoltes les possibles incidències, es publicarà la **llista definitiva** de persones admeses i excloses.

Aquesta informació es publicarà a la pàgina web de l'Ajuntament:

<https://seuelectronica.ajuntament.barcelona.cat/ca>

També s'indicarà l'hora i el lloc per fer les proves d'oposició.

- **Si surts a la llista definitiva de persones admeses,** significa que pots participar en el procés de selecció.
- **Si surts a la llista definitiva de persones excloses,** significa que no pots participar en el procés de selecció.



4 Procés de selecció

Si s'accepta la teva sol·licitud, comences el procés de selecció. Aquest procés té 2 fases:

- **Fase 1: oposició** (proves)
Consisteix en fer 5 proves.
- **Fase 2: concurs** (valoració de mèrits)
Consisteix en la valoració de la teva formació i experiència.

Per saber la teva puntuació final, se sumaran les puntuacions de cada fase.

Fase 1: oposició (proves)

Aquesta fase està formada per 5 proves.

1. Coneixements teòrics.
2. Pràctica.
3. Coneixements de llengua catalana.
4. Coneixements de llengua castellana.
5. Valoració de competències professionals.

Totes les proves són obligatòries i eliminatòries: això vol dir que les has d'aprovar totes.

Si en suspens alguna, no pots continuar el procés de selecció.

La puntuació total de la fase 1, oposició, serà la sumà de les proves 1, 2 i 5. És a dir; prova de coneixements teòrics, prova pràctica i valoració de les competències professionals.

Quan i on es faran les proves?

Al web de l'Ajuntament de Barcelona, <https://seuelectronica.ajuntament.barcelona.cat/ca> es publicarà tota la informació sobre el dia, l'hora i el lloc de cada prova.

Com es faran les proves?

El tribunal decidirà si les proves es fan de manera conjunta o individual.

Si es fan de manera individual, la participació de les persones aspirants serà per ordre alfabètic del primer cognom. Es començarà per la lletra que hagi sortit a l'últim sorteig públic. Aquesta lletra es mantindrà durant tot el procés.

IMPORTANT

Si no et presentes a les proves, quedaràs fora del procés de selecció.

Si no pots presentar-te per malaltia o una altra causa de força major ho has de comunicar al tribunal: seleccio parc s i j a r d i n s @ b c n . c a t

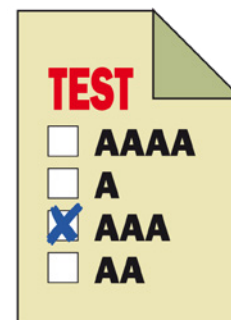
» [Clica aquí](#), si:

- Tens un embaràs de risc.
- La prova és propera a la data de part.
- Ets dona lactant.

Primera prova: coneixements teòrics

10 punts

- ✓ Màxim de 80 preguntes tipus test: respostes alternatives; hi has de marcar la resposta correcta.
- ✓ Les preguntes estan relacionades amb el temari de l'Annex 1.
- ✓ Totes les respostes correctes tenen el mateix valor.
- ✓ Les preguntes sense resposta no es puntuen i les respostes errònies no resten.



Passen a la prova següent:

- ✓ Les 100 persones sense discapacitat amb millor nota.
- ✓ Les 160 persones amb discapacitat amb millor nota.

Segona prova: pràctica

18 punts

Hauràs de demostrar de manera pràctica si:

- ✓ Coneixes les feines més habituals de jardineria: mira l'apartat inicial d'aquest document: **Quines són les funcions del lloc de treball?**
- ✓ Tens altres coneixements del temari: per exemple, identificar les plantes més habituals en jardineria a Barcelona.

Passen a la prova següent:

- ✓ Totes les persones que aconseguixin 9 o més punts.

Tercera prova: coneixements de llengua catalana

Apte o no apte

Prova per avaluar el domini del català a l'hora de parlar, escriure o entendre'l. Seran aptes les persones que tinguin un nivell bàsic (nivell A2).

No has de fer la prova de català si:

- ✓ Ja vas presentar el certificat de nivell bàsic quan vas fer la sol·licitud de participació.
- ✓ Tens el certificat de nivell bàsic i l'envies 7 dies abans de la prova a:
 - seleccio-parcsijardins@bcn.cat
 - Registre Municipal de la Gerència d'Ecologia Urbana
Avinguda Diagonal, 230, 2a planta.
Direcció de Recursos Humans, Departament de Selecció i Organització, de Parcs i Jardins de Barcelona, Institut Municipal.
- ✓ Tens el certificat i entregues una fotocòpia el mateix dia, abans de començar la prova.
- ✓ Si ja has fet un procés com aquest i treballes a l'Administració local o a la Generalitat de Catalunya. Has d'entregar un document que ho certifiqui.

Passen a la prova següent:

- ✓ Totes les persones que aconseguixin ser aptes.

Quarta prova: coneixements de llengua castellana

(Només per a les persones sense nacionalitat espanyola)

Apte o no apte

Aquesta prova consisteix a fer una redacció i parlar en castellà.

No has de fer la prova si:

- ✓ Tens nacionalitat espanyola.
- ✓ Tens els certificats de primària i secundària de l'Estat espanyol.
- ✓ Tens un diploma d'espanyol de nivell B2.
- ✓ Tens un certificat d'aptitud en espanyol per a estrangers d'una escola oficial d'idiomes.

Has d'entregar aquests documents:

- ✓ Quan presentes la sol·licitud de participació.
- ✓ Set dies abans de la prova a:
 - seleccioiparcsijardins@bcn.cat
 - Registre Municipal de la Gerència d'Ecologia Urbana
Avinguda Diagonal, 230, 2a planta.
Direcció de Recursos Humans, Departament de Selecció i Organització, de Parcs i Jardins de Barcelona, Institut Municipal.
- ✓ El mateix dia, abans de començar la prova.
Has d'entregar una fotocòpia.

Cinquena prova: valoració de competències professionals

6 punts

Consisteix en una entrevista individual i un test, per avaluar:

- ✓ El treball en equip.
- ✓ L'empatia.
- ✓ El compromís professional.
- ✓ La flexibilitat i l'obertura al canvi.
- ✓ El rigor professional.

Superen aquesta prova:

- ✓ Totes les persones que aconseguixin 3 o més punts.

Fase 2: concurs (valoració de mèrits)

17 punts

En aquesta fase, el tribunal valora els mèrits (formació i experiència professional) de les persones que han superat totes les proves de la fase 1 d'oposició.

Recorda!

Només es comptaran els mèrits que s'hagin inclòs en el currículum de mèrits en fer la sol·licitud.

Quan i on s'han de presentar els documents?

Tota la informació te la donaran quan es publiqui la nota de la prova pràctica.

Quins documents haig de presentar?

Cal presentar el Model de Currículum (Annex 2) en el moment de la sol·licitud.

Per acreditar l'experiència laboral, cal presentar la còpia de:

- L'Informe de vida laboral, atorgat per l'Institut Nacional de la Seguretat Social (INSS).
- Contractes de treball.
- Certificats del secretari o òrgan competent de l'Administració Pública.

Si has treballat o has fet algun curs a Parcs i Jardins i vols acreditar aquesta experiència, marca la casella corresponent del Model de Currículum i nosaltres ho verifiquem.

Així no has de presentar cap certificat.

Als documents han d'aparèixer de manera detallada les feines que has fet.

Si no hi apareix, cal incloure un certificat oficial de l'entitat que et va contractar on es detalli.



Com valora els mèrits el tribunal?

- **Experiència professional en tasques manuals de jardineria, agrícola i forestal**

Fins a 10 punts

- 0,2 punts per cada mes treballat a l'Administració pública o altres organismes.
- 0,15 punts per cada mes treballat en plans d'ocupació de Barcelona Activa, en l'àmbit de jardineria.
- 0,15 punts per cada mes treballat en l'àmbit privat.

Es compta un mes com a 30 dies naturals.

Les setmanes o els dies s'acumulen.

Si la jornada laboral no és completa, es farà la proporció.

» Si has treballat com a autònom, [clica aquí](#).

- **Certificat de professionalitat en auxiliar d'activitats agropecuàries, auxiliar d'activitats forestals, auxiliar de vivers i jardins**

Fins a 4 punts (2 punts per certificat)

També serveix el certificat de finalització del programa de formació i inserció equivalent.

- **Cursos de formació sobre jardineria**

Fins a 2 punts (0,1 punts per cada 50 hores)

Només es valoren els cursos certificats en hores.

- **Permís de conduir B**

Fins a 1 punt

Llista provisional de puntuació dels mèrits

Quan el tribunal hagi valorat els mèrits, es publicarà una llista provisional amb els mèrits i la puntuació. Aquesta informació es publicarà a la pàgina web de l'Ajuntament de Barcelona (oferta pública).

<https://seuelectronica.ajuntament.barcelona.cat/ca>

Tens **10 dies** hàbils (sense comptar els dies de festa) **per reclamar**.

Llista definitiva de puntuació dels mèrits

Passats els dies per reclamar i resoltes les possibles incidències, es publicarà la **llista definitiva** de puntuacions dels mèrits.

Llistes definitives del procés: persones aprovades i seleccionades

El tribunal publicarà dues llistes definitives de les persones que han superat totes les proves amb les puntuacions finals, ordenades de més a menys.



La primera llista serà per a les persones sense discapacitat intel·lectual i la segona llista per a les persones amb discapacitat intel·lectual.

En totes dues llistes, en cas d'empat en l'última posició, es tindran en compte els criteris següents per desempatar, en aquest ordre:

- El gènere menys representat.
- Puntuació més alta en la prova pràctica.
- Puntuació més alta en la prova de coneixements.

Què haig de fer si he estat una de les persones seleccionades?

Tens 10 dies naturals (comptant els dies de festa) per aportar els originals de la documentació presentada sobre els requisits de participació i els mèrits. Si no els portes, quedes exclòs del procés.

Ho has de portar al:

Departament de Selecció i Organització de la Direcció de Recursos Humans de Parcs i Jardins de Barcelona, Institut Municipal
Avinguda Diagonal, 240, 5a planta.

5 Resum del procés per presentar-se a les proves

1. Presentar la sol·licitud de participació

- Apareix la llista provisional.
- Pots reclamar.
- Apareix la llista definitiva (amb els dies i les hores de les proves).

2. Fer el procés de selecció

- Fase 1: fer les 5 proves.
- Presentar les còpies dels documents de mèrits (formació i experiència laboral).
- Fase 2: el tribunal valora els documents presentats.
 - Apareix la llista provisional dels mèrits.
 - Pots reclamar.
 - Apareix la llista definitiva.
- Llistes definitives del procés (nota final).
 - Presentar els documents originals de mèrits (tens 10 dies).

6 El tribunal qualificador

L'Ajuntament de Barcelona nomena un tribunal qualificador que s'encarrega d'organitzar les proves, corregir-les i puntuar-les.

Aquest tribunal està format per:

Presidència titular:	Antonio García Bravo
Presidència suplent:	Montse Rivero Matas
Vocalia 1 titular:	Albert Francolí Ojados
Vocalia 1 suplent:	Jordi Rodríguez Martín
Vocalia 2 titular:	Elisenda Lurbes Soriano
Vocalia 2 suplent:	Lourdes Carreras Jordano
Vocalia 3 titular:	Montse Perala Pons
Vocalia 3 suplent:	Cristobal Blaya Blanch
Secretaria titular:	Silvia Ruiz de Valdivia Martín
Secretaria suplent:	Patricia Giner Tamborero

Hi podran assistir, per donar la seva opinió però sense vot, una persona observadora titular i una de suplent designades pel comitè d'empresa.

A les sessions del tribunal, també hi podran assistir una persona observadora sindical titular i una persona suplent.

El tribunal qualificador resoldrà els dubtes que sorgeixin durant el procés de selecció i prendrà acords per garantir-ne el correcte funcionament.

Podrà fer fora del procés de selecció qualsevol persona que actui de mala fe o contra els principis de justícia i igualtat.

7 Recursos i reclamacions

Si vols reclamar sobre aquesta convocatòria, les bases o els nomenaments, tens 1 mes des que es publiquen per fer-ho.

Si vols reclamar sobre les llistes d'admesos i exclosos o sobre altres actes del tribunal, tens 1 mes per fer-ho des de la publicació.

8 Protecció de dades

Les teves dades estan protegides segons la legislació de protecció de dades personals i transparència.

Pots accedir, modificar o demanar que s'eliminin les teves dades en qualsevol moment.

Per rebre més informació sobre el tractament de les teves dades pots escriure a: selecciojardins@bcn.cat

9 Més informació

Dones hospitalitzades per embaràs de risc o per part i dones lactants

Si estàs embarassada i el dia d'alguna de les proves (excepte la prova pràctica) estaràs **hospitalitzada per embaràs de risc o per part**, hauràs d'informar-ne escrivint un correu electrònic a l'adreça seleccioarcsijardins@bcn.cat.

A l'assumpte cal que posis:
"Aspirant en previsió de part".
I en el correu has d'indicar:

- ✓ Nom i cognoms.
- ✓ DNI.
- ✓ Telèfon de contacte.
- ✓ La data i l'hospital previst per al part.

Hauràs d'informar-ne durant els 5 dies següents (sense comptar dissabte ni diumenge) un cop publicada la data de la prova.

El tribunal facilitarà que puguis fer la prova al lloc on siguis, si és a la província de Barcelona.

En el cas de la segona prova, la prova pràctica, et guardem la nota de les proves que has pogut realitzar fins a la propera convocatòria, si són proves semblants i les has superades totes.

Si ets **mare lactant** i creus que una prova coincidirà amb la lactància del teu nadó, hauràs d'informar-ne escrivint un correu electrònic a l'adreça seleccioarcsijardins@bcn.cat.

A l'assumpte has de posar:
"Aspirant amb nadó lactant".

I en el correu has d'indicar:

- ✓ Nom i cognoms.
- ✓ DNI.
- ✓ Telèfon de contacte.

Hauràs d'informar-ne durant els 5 dies següents (sense comptar dissabte ni diumenge) un cop publicada la data de la prova.

El dia de la prova, el tribunal et facilitarà un espai tranquil on puguis donar el pit al teu nadó.
El temps de lactància no descomptarà del temps per fer la prova.

Com acreditar la feina com a autònom

Per comptar el temps de feina com a autònom s'han de complir aquests criteris:

- Que en l'Informe de vida laboral estiguis donat d'alta en el règim d'autònoms.
- Que s'acrediti amb la declaració de l'IRPF que en els períodes de l'Informe de vida laboral has treballat.
- Que l'activitat professional o empresarial tingui relació amb un dels àmbits professionals de la convocatòria.

Si es compleixen aquests criteris, es tindrà en compte:

- El temps acreditat com a autònom al certificat de vida laboral.
- Els ingressos acreditats en el mateix període a la declaració de l'IRPF corresponent.
- Un ingrés mínim en un any natural sencer (any fiscal) de 10.800 euros. Si la quantitat declarada és inferior a 10.800 euros, es farà el càlcul proporcional per mesos. Així, un mes (30 dies) de treball equival a 900 euros. L'import de la declaració anual de l'IRPF que superi els 10.800 euros no s'acumularà al còmput d'anys següents.

Annex 1. Temari

1. Organització de l'Estat: Constitució i estatut d'autonomia
2. L'Administració local: l'Ajuntament de Barcelona
3. Manteniment de gespes. Processos i programació
4. Manteniment del sòl. Esmenes. Fertilitzants
5. Manteniment de plantes anuals i vivaces. Processos i programació
6. La reproducció de les plantes
7. Metodologia de retall de tanques i vorades
8. Previsió de riscos laborals en jardineria
9. Identificació de les plantes més utilitzades en jardineria
10. Els espais verds de Barcelona. Localitzacions i característiques

Pots trobar el material d'estudi a <https://ajuntament.barcelona.cat/ecologiaurbana/ca/qui-som/empreses-i-organismes-autonoms/institut-municipal-de-parcs-i-jardins/materials-estudi/operari-verd>



Document adaptat a les pautes de Lectura Fàcil
per l'Associació Lectura Fàcil

Aquest document és informatiu i no té validesa jurídica.

Autoria icones: "Icon made by Freepik from www.flaticon.com" (llista, seeds)
"Icon made by surang from www.flaticon.com" (seeds_1)

Parcs i Jardins



Ajuntament
de Barcelona